



Teknologia maila eta enpresak

Gipuzkoako Behategia

Aurkibidea

1. Gipuzkoako jarduerak

- i. Jarduera ekonomikoak
- ii. Industria

2. Gipuzkoako industria eta teknologia maila

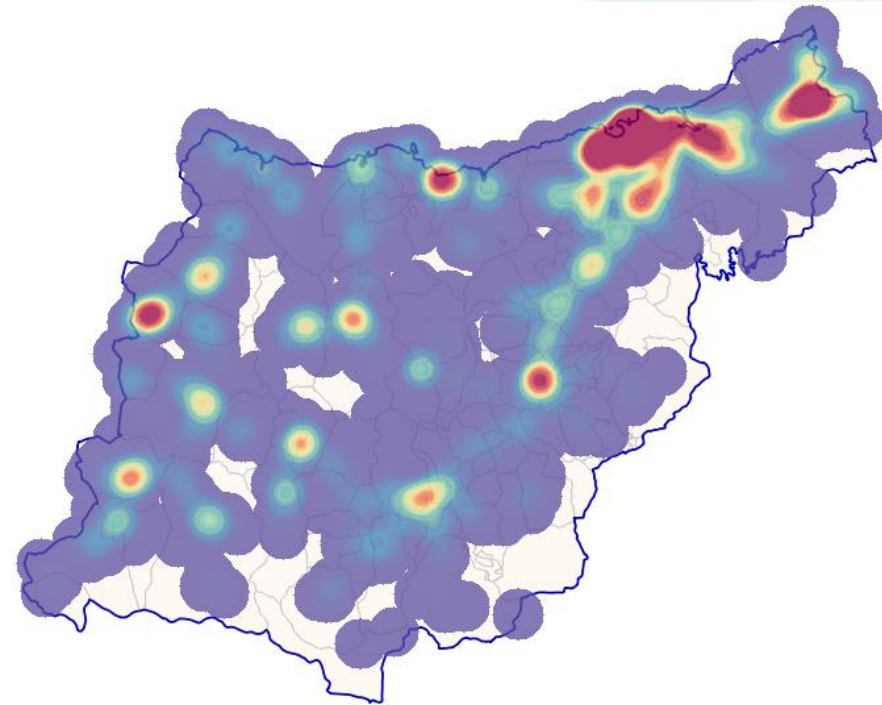
- i. Teknologia maila

Jardueren datuak

Gipuzkoak 27.402 establezimendu ditu erregistratuta Euskadiko Jarduera Ekonomikoen Gidazerrendan.

Gehienak:

- Donostia eta Irun aldean
- 4. sektorean



1. sektorea
% 0,8



2. sektorea
% 12,9



3. sektorea
% 12,0

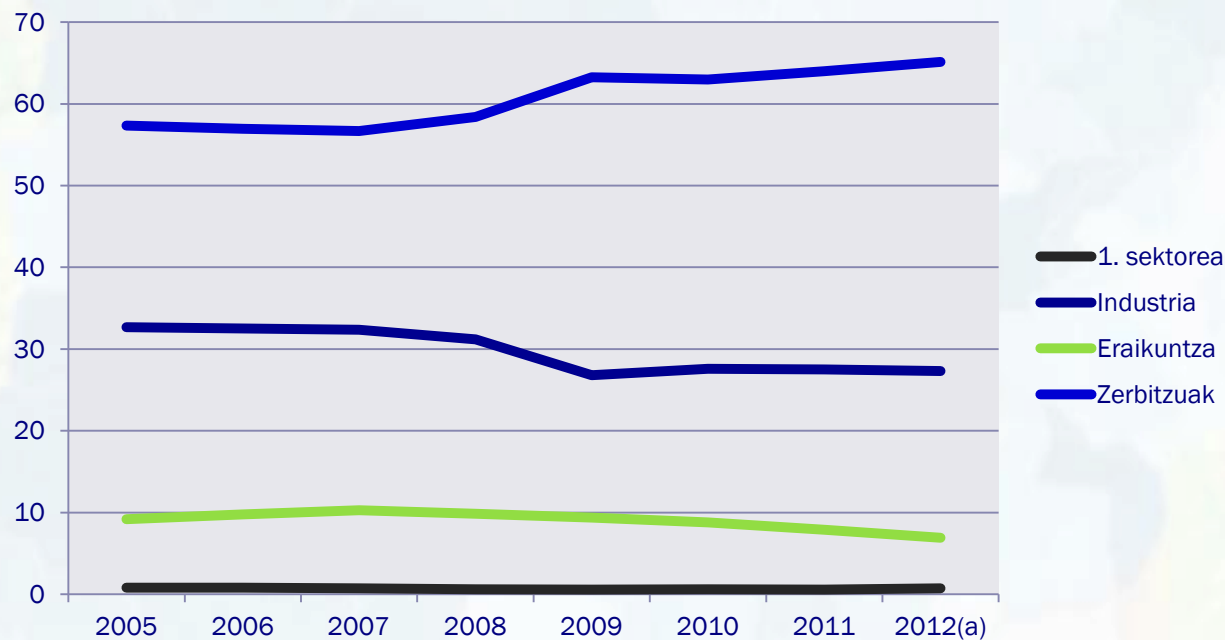


4. sektorea
% 74,9

Industria jardueren datuak

Teknologia mailari buruz dauden datuak industria sektoreari lotzen zaizkio.

Gipuzkoako establezimenduen %13a baino ez da industriaren alorrekoa, baina sektorekako balio erantsian berebiziko garrantzia du, azken urteetan zerbitzuen gorakadak kalte egin dion arren.



Sektorekako BEG (Barne Produktu Gordinaren %). EUSTAT.
(a) 2012ko datuak behin-behinekoak dira.

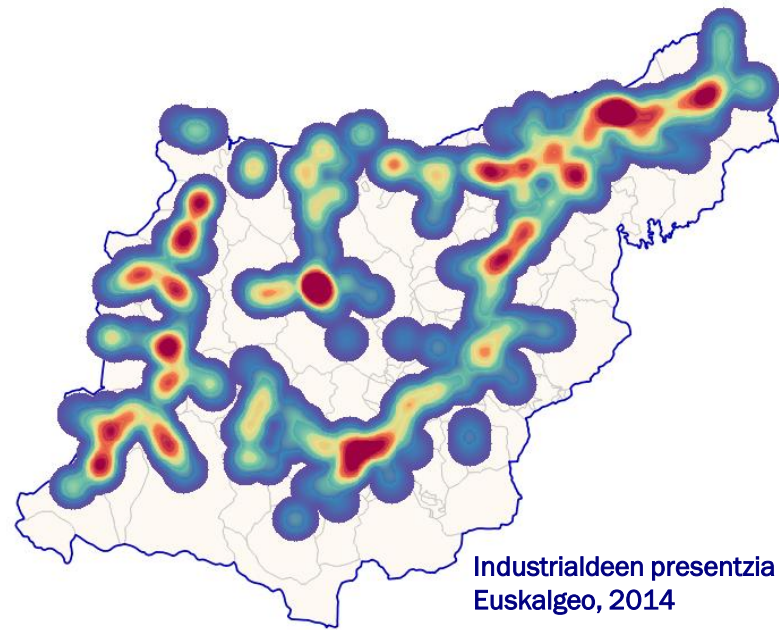
2. sektorea
% 12,9



Euskadiko Jarduera
Ekonomikoen Gidazerrenda
2012

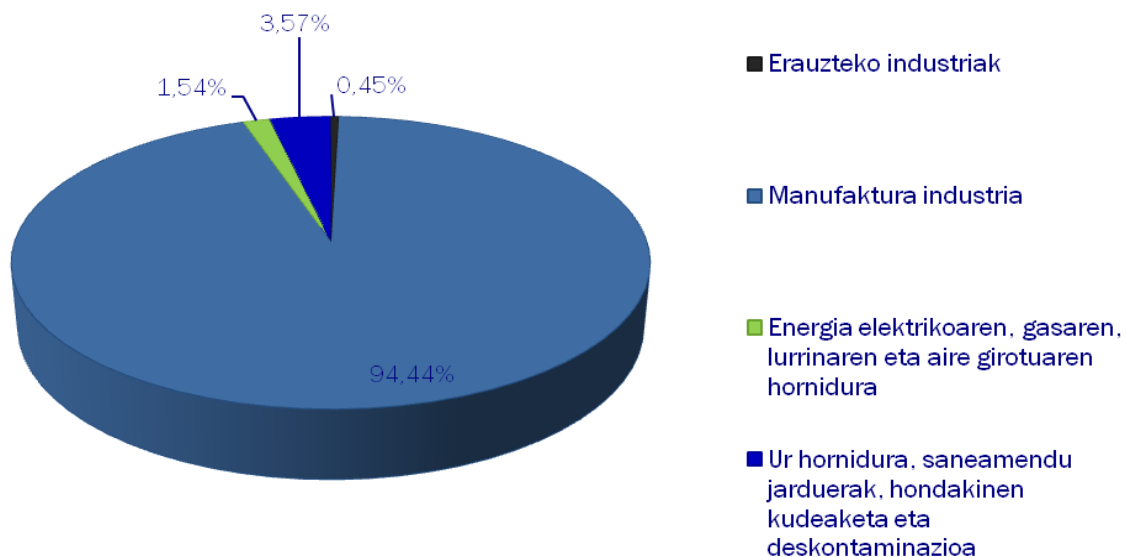
Industria jardueren datuak

Zerbitzuak batez ere herrialdearen ekialdean gailentzen diren bitartean, industrialdeak mendebaldera ere zabaltzen dira.



Industrialdeen presentzia Euskalgea, 2014

Industria Gipuzkoan



Industria motari dagokionez, manufaktura da jaun eta jabe.

Jarduera zehatzei erreparatuta, 'Ingeniaritza mekanikoa hirugarren batzuen kontura' da esparru nabarmenena, % 12ko presentziarekin.

Teknologia maila

Euskadiko Jarduera Ekonomikoen
Gidazerrendaren arabera,
lau teknologia maila daude

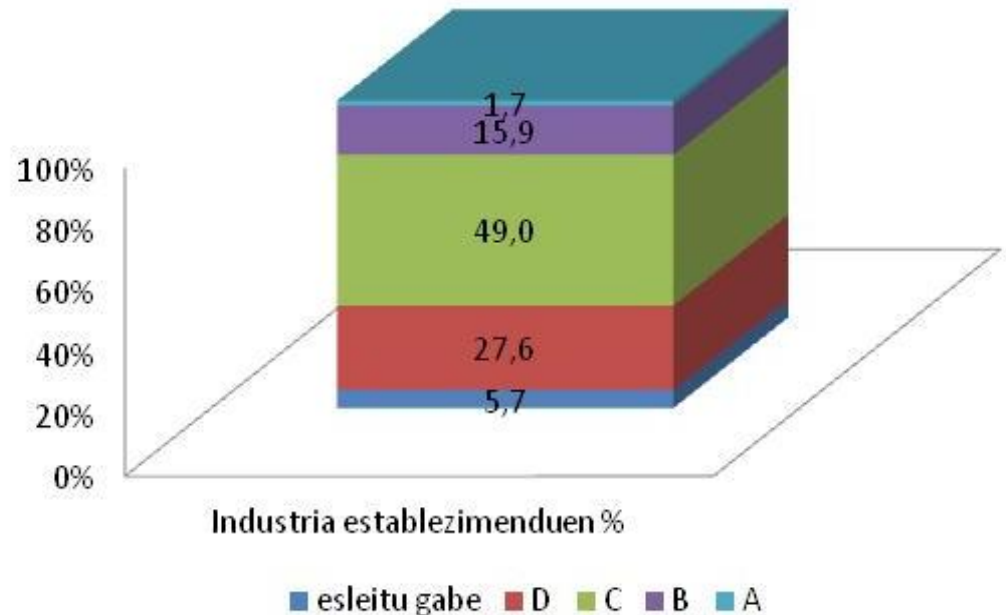


- A: Teknologia maila altua
- B: Teknologia maila erdi-altua
- C: Teknologia maila erdi-baxua
- D: Teknologia maila baxua

Gipuzkoako industriaren erdiak
teknologia maila erdi-baxua dauka.

Teknologia maila altudun industria
ez da %2ra heltzen, eta honakoak
egiteko baliatzen da batez ere:

- Elektronikako osagaiak
- Neurketak
- Ziurtapenak
- Nabigatzeko baliabideak



Teknologia mailaren banaketa lurraldean

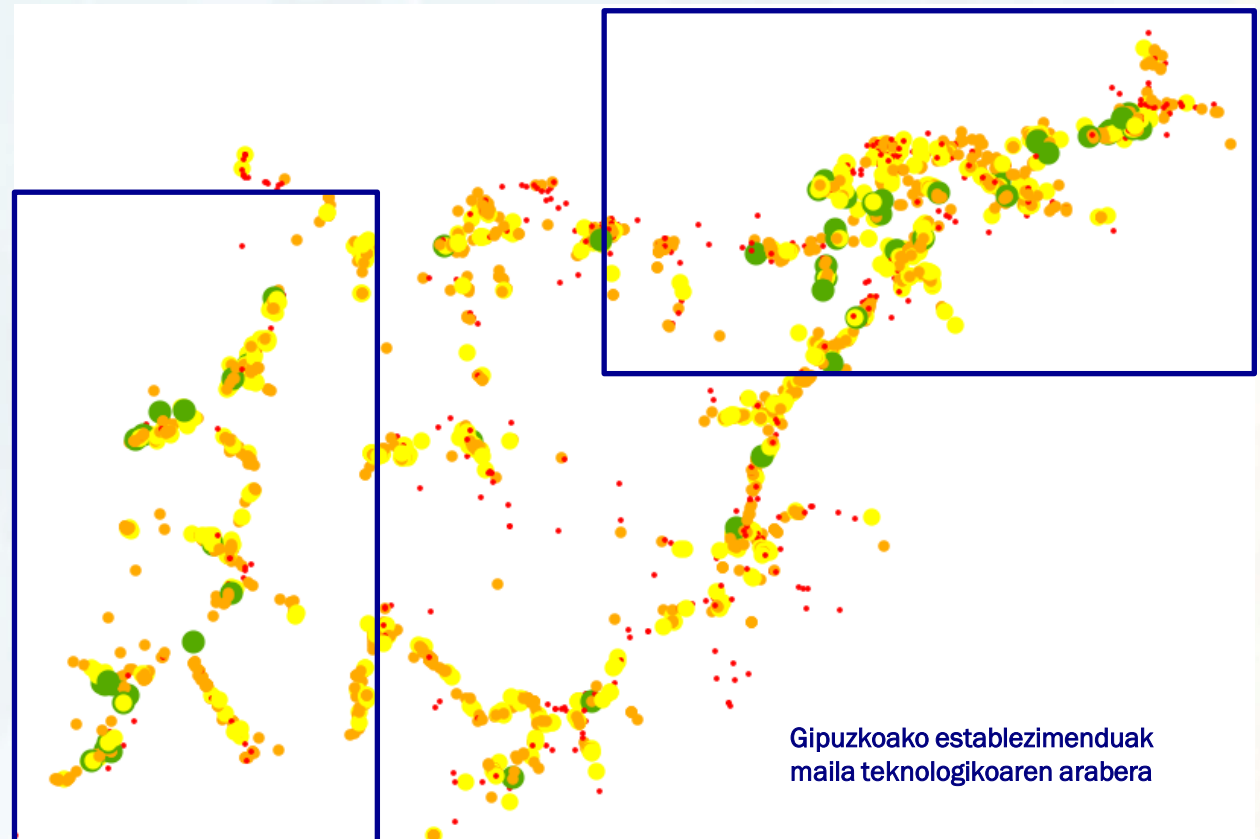
Teknologia maila altuko establezimenduak bi gunetan metatzen dira Gipuzkoan:

- **Donostialdean.**

Bertan dago Gipuzkoako teknologia parke nagusia.

- **Deba arroan.**

Luzaroan errotutako industria berritzen joan da.



- A Teknologia maila altua
- B Teknologia maila erdi-altua
- C Teknologia maila erdi-baxua
- D Teknologia maila baxua

Teknologia mailaren banaketa lurraldean

Teknologia maila altuko enpresak

(% teknologia maila esleituta duten enpresen artean)

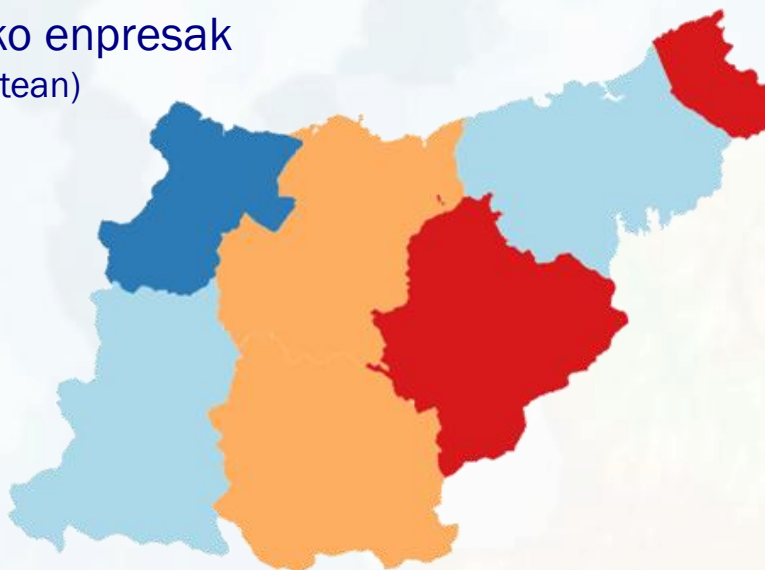
Debagoiena	3,7
Bidasoa Beherea	3,5
Donostialdea	2,3
Debarrena	1,7
Goierri	0,6
Urola-Kostaldea	0,6
Tolosaldea	0,5



Teknologia maila altuko + ertain-altuko enpresak

(% teknologia maila esleituta duten enpresen artean)

Debarrena	24,8
Donostialdea	18,8
Debagoiena	18,4
Goierri	17,7
Urola-Kostaldea	17,2
Tolosaldea	16,9
Bidasoa Beherea	15,9

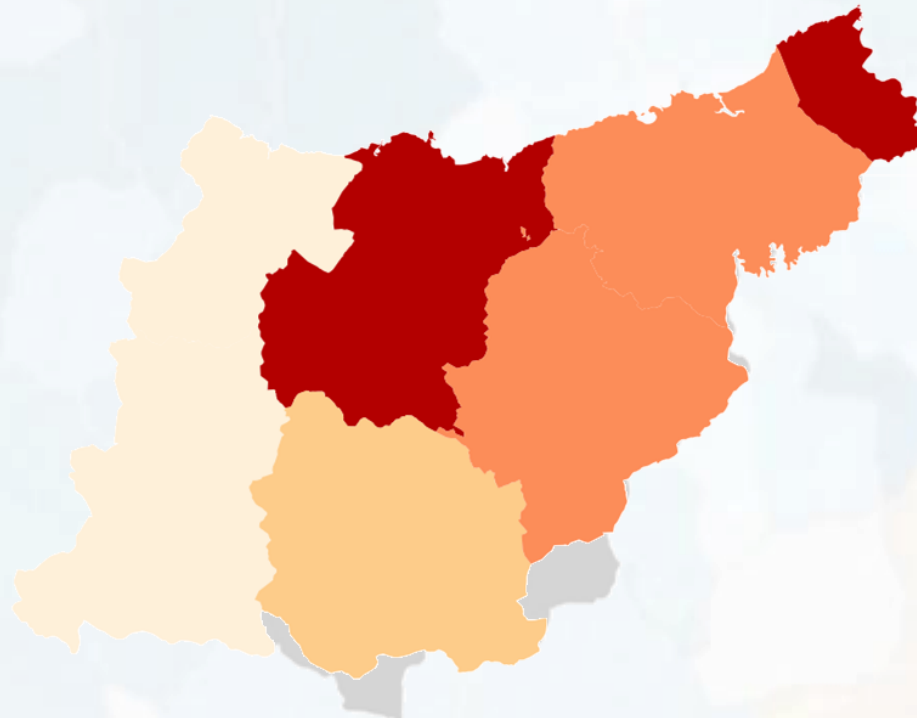


Bidasoa Behereak teknologia maila altuko enpresa asko ditu, baina ertain-altuko oso gutxi. Debarrena, aldiz, maila ertain-altuko enpresek nabarmentzen dute. Aipatzekoa da batean eta bestean Tolosaldeak duen emaitza txikia.

Teknologia mailaren banaketa lurraldean

Gorritz dauden eskualdeek dute teknologia maila baxuko enpresa portzentaje handiena:

- Bidasoa Beherean, Urola Kostaldean, Tolosaldean eta Donostialdean, enpresen herenak baino gehiagok du teknologia maila baxua.
- Debararrenak eta Debagoienak dute maila baxuko enpresa portzentaje txikiena, eta teknologia maila ertain eta altuan dute sendotuta, beraz.



Bidasoa Beherea	36,4
Urola-Kostaldea	35,7
Donostialdea	34,8
Tolosaldea	34,7
Goierri	22,7
Debagoiena	15,6
Debarrena	14,9